

Perspectivas 2012 Bancos Andinos

Colombia, Ecuador, Perú, y Venezuela
Informe de Perspectiva

Rating Outlook

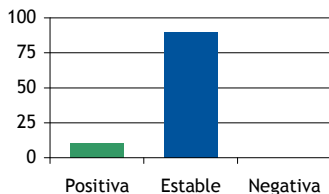
Colombia
ESTABLE

Ecuador
ESTABLE

Peru
ESTABLE

Venezuela
ESTABLE

Perspectivas del Sistema Bancario Andino (%)



Fuente: Fitch.

Related Research

EM Banking System Data Watch, Nov. 16, 2011

Global Bank Rating Trends Q311, Oct. 24, 2011

Analysts

Theresa Paiz Fredel
+1 212 908-0534
theresa.paiz@fitchratings.com

Diego Alcazar
+1 212 908-0396
diego.alcazar@fitchratings.com

Pedro El Khaoui
+58 212 286 3356
pedro.elkhaoui@fitchratings.com

Claudio Gonzalez Garnica
+58 212 286 3356
claudio.gonzalez@fitchratings.com

Andrés Marquez
+1 571 326-9999 x1220
andres.marquez@fitchratings.com

Sergio Peña
+1 571 326-9999
sergio.pena@fitchratings.com

Research

Thomas Meleard

Perspectivas de la Calificación

Listos para Enfrentar Desafíos Externos: Los bancos andinos se encuentran en una buena posición para hacer frente a un entorno externo en deterioro y mercados financieros internacionales volátiles. Los sistemas bancarios de la región siguen financiándose predominantemente mediante depósitos y tienen una dependencia limitada en los mercados de capitales globales, tendencias que deberían continuar en el 2012. Aunque es probable que el crecimiento de los préstamos continúe a un ritmo más moderado en todos los países, los riesgos son mitigados por una baja penetración del crédito, una calidad de activos e indicadores de financiamiento relativamente sólidos y una capitalización adecuada, así como un entorno económico favorable.

Perspectivas Mixtas de Crecimiento Crediticio: Con la excepción de Venezuela, que se beneficiará de un gasto pre-electoral desenfrenado, se prevé una desaceleración del crecimiento del crédito en 2012. De hecho, ya se están evidenciando algunas señales de desaceleración crediticia en Ecuador, mientras que el crecimiento interanual se ha dejado de acelerar en Perú y Colombia.

Auge del Crédito a Personas: El crecimiento económico y la generación de empleo han contribuido a una mayor demanda en el crédito a personas a lo largo de toda la región. Además, Perú y Colombia se benefician de una creciente clase media. Por el lado de la oferta, los mayores márgenes de los préstamos a personas en un entorno de tasas de interés a la baja, en parte reflejo del aumento de la competencia (y de topes a las tasas de interés en Ecuador y Venezuela), han hecho que los bancos se enfocaran más en este segmento.

A nivel regional, el crecimiento del crédito a personas ha superado la expansión en el crédito corporativo, resultando en un aumento en la participación del segmento de personas en la cartera bruta, una tendencia que Fitch espera que continúe en 2012.

Aumento Esperado en Préstamos Morosos: Después de niveles de morosidad históricamente bajos, el crecimiento de los créditos por madurar, combinado con una mayor exposición a los préstamos a personas y un menor crecimiento económico es probable que conduzca a un aumento en la morosidad. Sin embargo, Fitch no espera un deterioro material en la calidad crediticia, y en el caso de Venezuela, es probable que el rápido crecimiento de los préstamos oculte cualquier deterioro en calidad que pueda haber.

Lo Que Podría Cambiar la Perspectiva

Acciones de Calificación de Bancos: En el 2011, las subidas llevadas a cabo por Fitch en las calificaciones soberanas de Colombia y Perú también llevaron a acciones de calificación positivas en el sector bancario. Fitch subió la calificación de cuatro bancos en el Perú y colocó a Interbank del Perú y Bancolombia de Colombia en Perspectiva Positiva. En ambos casos, las IDRs y las calificaciones individuales de los bancos podrían mejorar si los bancos lograsen sostener su desempeño y al mismo tiempo mantener una calidad de activos razonable y una capitalización/reservas adecuadas.

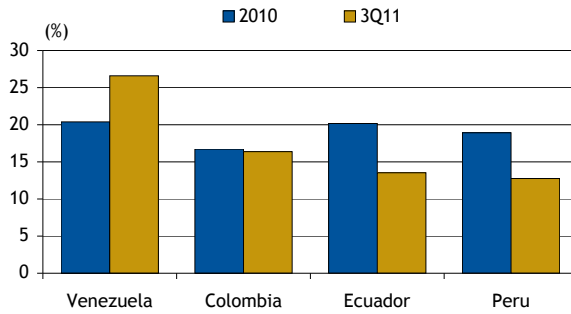
Acciones de Calificación Soberana: Dado que muchos bancos en Ecuador y Venezuela se encuentran en el techo país, un cambio futuro en las perspectivas del sector en estos países dependerá de la evolución de la calidad crediticia del soberano. Las calificaciones internacionales soberanas de todos los países analizados en este informe en la actualidad cuentan con una Perspectiva Estable.

Desempeño Financiero: Aunque no es el escenario base de Fitch, un importante deterioro en la calidad de activos, un desempeño financiero débil, una crisis financiera global que reduzca el fondeo disponible o, en el caso de los bancos de Venezuela y Ecuador, una mayor intervención del gobierno que afecte la liquidez y los balances generales de los bancos, podría conducir a un cambio negativo en las perspectivas para el sector bancario del país en cuestión.

Sistema Bancario Andino: Indicadores Crediticios Clave

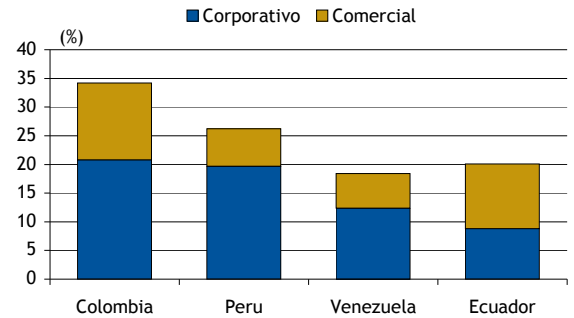
Préstamos y Calidad de los Activos

Crecimiento Nominal de Préstamos



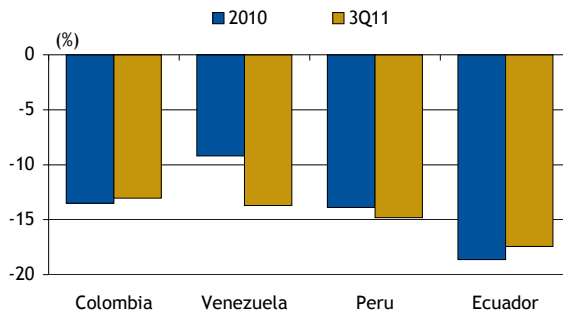
Fuente: Bancos nacionales, los reguladores bancarios, 3Q11 no anualizada.

Préstamos/PIB



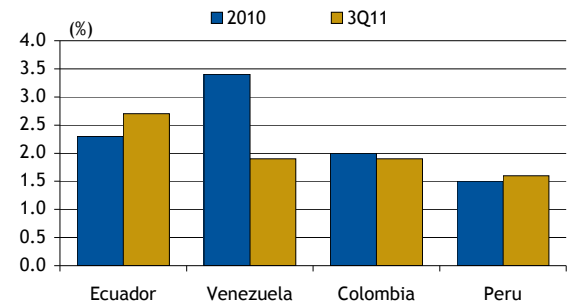
Fuente: Bancos nacionales y los reguladores bancarios, con 3Q11 estimación del PIB de 2011.

Préstamos Vencidos Menos Reservas de Cartera/Patrimonio



Fuente: Bancos nacionales, Reguladores Bancarios.

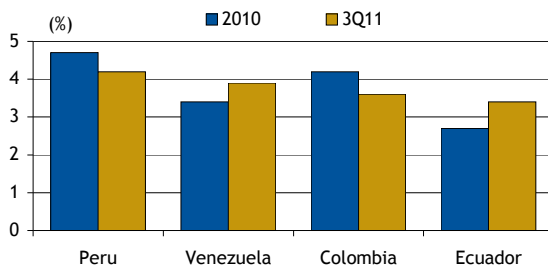
Préstamos Vencidos/Préstamos Totales



Fuente: Bancos nacionales, y los reguladores bancarios.

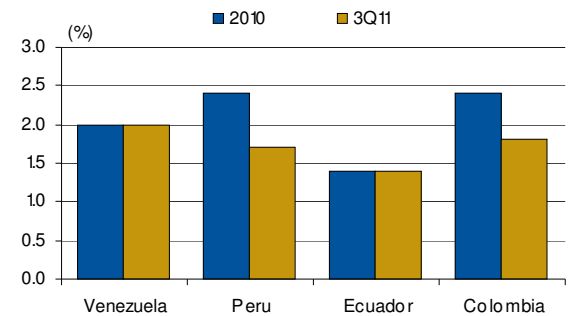
Rentabilidad

Utilidad Operative Antes de Provisiones/ Activos Promedios



Fuente: Bancos nacionales, los reguladores bancarios, 3Q11 anualizada.

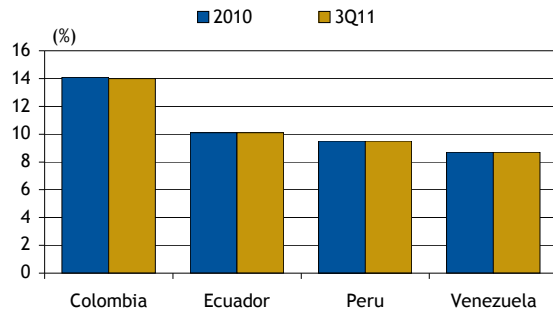
Retorno Sobre Activos Promedios



Fuente: Bancos nacionales, los reguladores bancarios, 3Q11 anualizada.

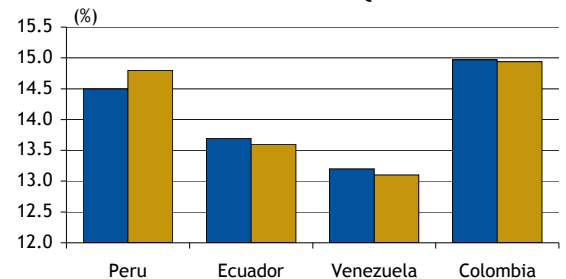
Capitalización

Patrimonio/Activos



Fuente: Bancos nacionales y los reguladores bancarios.

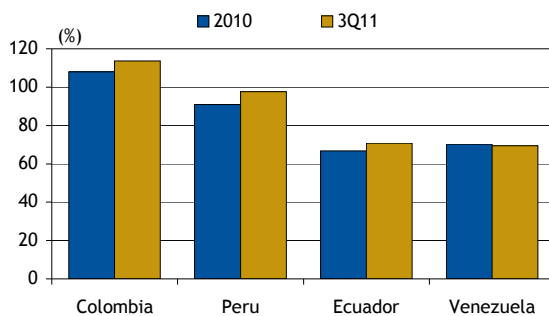
Indicador de Capital Regulatorio/Activos Ponderados



Fuente: Bancos nacionales y los reguladores bancarios 3Q11 datos con excepción de Perú y Ecuador (2Q11).

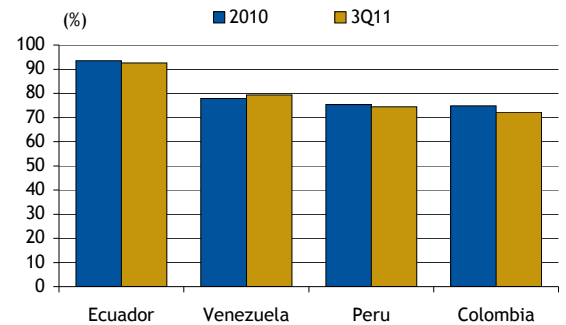
Fondeo

Préstamos/Depositos



Fuente: Bancos nacionales y los reguladores bancarios.

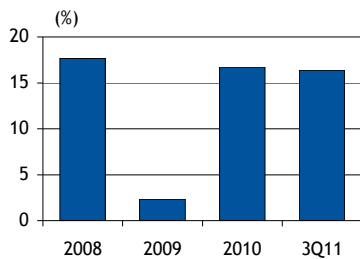
Préstamos/Fondeo Total



Fuente: Bancos nacionales y los reguladores bancarios.

Colombia: Principales Factores

Colombia: Crecimiento Nominal de Préstamos

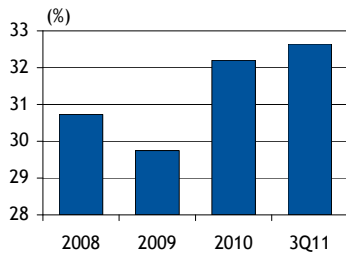


Fuente: Bancos nacionales y los reguladores bancarios.

Crecimiento Económico Impulsor del Crédito: Fitch estima que la economía colombiana se expandirá un 4.9% en 2011 y 5.0% en 2012. A pesar de que una desaceleración mundial y un entorno externo menos favorable sugieren posibles riesgos a la baja para la trayectoria de crecimiento de Colombia, el historial del país de políticas económicas prudentes, la resistencia demostrada a los shocks externos e internos y una mejora en sus indicadores de crédito externo dejan al país en una buena posición para enfrentar un escenario menos favorable. Además, la implementación del TLC con Estados Unidos se espera que aumente el crecimiento en 0.5-1 puntos porcentuales.

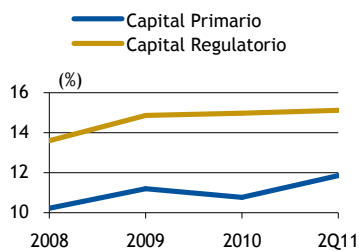
Después del inicio de la crisis financiera mundial, el crecimiento de los préstamos brutos se redujo significativamente, a 2.3% en 2009 desde 17.7% en 2008. En base a datos globales a septiembre de 2011, el crecimiento de los préstamos sigue siendo relativamente robusto, expandiéndose en un 16.3% desde fines de 2010, aunque en comparación con el mismo periodo del año anterior el crecimiento se ha estabilizado en alrededor del 24% en los últimos trimestres. Una perspectiva de crecimiento económico mejor en relación al 2009 seguirá

Colombia: Préstamos/PIB



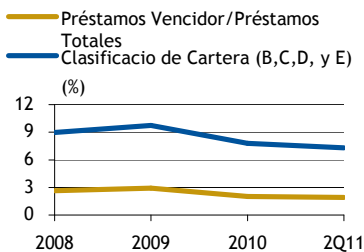
Fuente: Bancos nacionales y los reguladores bancarios, con 3Q11 estimación del PIB de 2011.

Colombia: Capitalización/Activos Ponderados



Fuente: Bancos nacionales y los reguladores bancarios.

Colombia: Indicador de Cartera de Morada



Fuente: Bancos nacionales y los reguladores bancarios.

sosteniendo la expansión del crédito, aunque Fitch espera que el ritmo de crecimiento se desacelere de los niveles actuales en 2012.

La disminución del desempleo, las bajas tasas de interés y una baja inflación apoyarán el crecimiento de préstamos a personas, mientras que una mayor inversión apoyará el crecimiento del crédito corporativo. El gobierno anunció grandes planes de inversión en infraestructura (carreteras, ferrocarriles, puertos y aeropuertos) para modernizar la infraestructura existente y aumentar la competitividad del país en vista a la aprobación del TLC con los Estados Unidos. Fitch espera que el sistema financiero desempeñe un papel importante en el financiamiento de estos proyectos, que impulsará el crecimiento del crédito tanto en el sector público como en el privado.

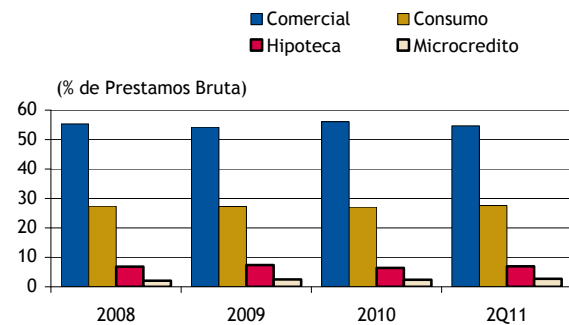
Incremento del Apalancamiento desde Niveles Bajos: El apalancamiento del sistema bancario colombiano es más alto que el de otros países de la región andina, aunque continúa siendo bajo en comparación con los sistemas bancarios de otros mercados emergentes, particularmente en Europa Central y Oriental y en la antigua Unión Soviética. El índice de préstamos brutos/depositos del sistema Colombiano promedió aproximadamente 102% en los últimos cuatro años, registrando el más alto índice en 2011 (107%) y el más bajo en 2009 (97%). Fitch espera que este índice se mantenga en los niveles actuales en el 2012 debido a un crecimiento robusto de los préstamos y la creciente dependencia de financiamiento mediante los mercados de capitales.

En promedio, los depósitos han crecido a un 8% anual en los últimos tres años. Fitch espera que el financiamiento a través de depósitos continúe creciendo al mismo ritmo en 2012 dado que se espera que las tasa de interés sigan bajas y los inversionistas han preferido colocar sus recursos en acciones y bonos sobre depósitos a plazo en los bancos. Por otro lado, los bancos y las instituciones financieras colombianas en general han sido más activas en los

mercados de bonos locales e internacionales. Entre 2008 y 2011 la emisión de bonos por parte de los bancos colombianos casi se ha triplicado, incrementándose en un 37% en 2009; en un 54% en 2010 y en un 36% de 2010 a septiembre de 2011. Las emisiones bancarias alcanzaron un máximo histórico en 2010, y este año los bancos han seguido emitiendo bonos en el mercado local y extranjero. Fitch espera ver más emisiones en los mercados internacionales en 2012.

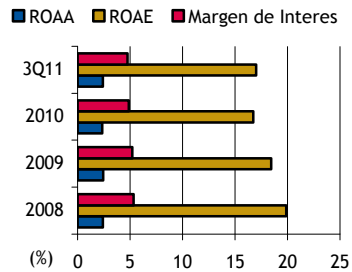
Desempeño Financiero Estable con Mayor Competencia: Un perfil financiero más sólido deja al sistema bancario colombiano bien posicionado para hacer frente a otra desaceleración mundial y una menor liquidez externa. Dado el desempeño del sistema en la última recesión mundial y las perspectivas económicas favorables del país, Fitch espera que los índices de morosidad, rentabilidad y capitalización del sistema se mantengan relativamente estables en el 2012. El índice patrimonio/activos del sistema se ha estabilizado en alrededor de un 14% desde 2009.

Colombia: Tipo de Préstamos



Fuente: Bancos nacionales y los reguladores bancarios.

Colombia: Rentabilidad



Fuente: Bancos nacionales y los reguladores bancarios.

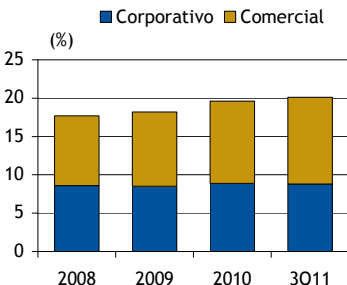
A pesar de que la intermediación financiera en Colombia es alta en relación a sus pares andinos analizados en este informe, ésta sigue siendo baja en comparación con otros mercados emergentes que poseen calificaciones similares. Esto refleja el tamaño de la economía informal en Colombia y el acceso aún limitado a los servicios bancarios. Es probable que las presiones competitivas aumenten en la medida en que las entidades microfinancieras, cooperativas e incluso los principales bancos comerciales intenten penetrar una potencial clientela que antes no había tenido acceso a los servicios financieros y de crédito. El aumento en la competencia será el mayor desafío para los bancos y las entidades financieras en general.

Colombia: Revisión 2011

El desempeño del sistema financiero continuó fortaleciéndose en 2011 y los principales indicadores crediticios han mejorado desde que comenzó la crisis financiera mundial a finales de 2008. La calidad de activos mejoró a nivel agregado, siendo que el índice de morosidad (préstamos morosos/préstamos brutos) disminuyó a 1.9% a septiembre de 2011, desde un 2.0% a diciembre de 2010, mientras que la cobertura de reservas sobre préstamos morosos se estabilizó en alrededor de un 245% en este mismo periodo. Además, Fitch destaca que los índices de calidad de activos del sistema colombiano son particularmente fuertes dado que los requisitos regulatorios locales para los préstamos morosos son más estrictos que en otros mercados.

El sistema bancario colombiano ha reportado una rentabilidad consistente durante los últimos años. El margen de intermediación del sistema financiero se ha reducido ligeramente a medida que las tasas de interés promedio han disminuido, sin embargo el crecimiento más fuerte del crédito a personas ayudó a compensar algunas presiones a la baja. El crecimiento del crédito y los ingresos no recurrentes más que compensaron el incremento en los gastos operacionales y de provisiones, resultando en un ligero incremento en el ROAA del sistema a 2.4%. Como el crecimiento de los ingresos estuvo en línea con el ritmo de crecimiento de los activos, el índice patrimonio/activos se estabilizó en alrededor de un 14%. De manera similar, el índice de capital regulatorio del sistema mejoró a un 15.12% (Nivel Primario de 10.70%) a junio de 2011, desde un 13.46% a finales de 2007, debido a un aumento en la deuda subordinada, el capital inyectado y las utilidades retenidas.

Ecuador: Préstamos/PIB



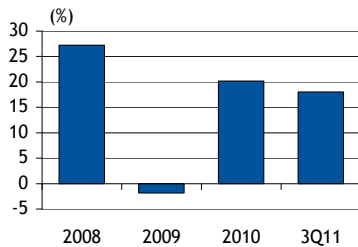
Fuente: Bancos nacionales y los reguladores bancarios.

Ecuador: Principales Factores

Probable Desaceleración del Crecimiento Crediticio: Fitch espera que el crecimiento crediticio se desacelere en 2012 debido a un entorno externo menos favorable que es probable que tenga un leve impacto negativo sobre la liquidez interna en esta pequeña economía dolarizada. Sin embargo, los precios del petróleo más favorables y las mayores entradas de capitales desde China comparado con la última desaceleración en 2009 suavizarán el impacto de una desaceleración mundial en 2012. El crecimiento del crédito ya ha comenzado a desacelerarse en los bancos privados ecuatorianos dado que el crecimiento anualizado alcanzó 18% a septiembre de 2011 en comparación con un 20% en 2010.

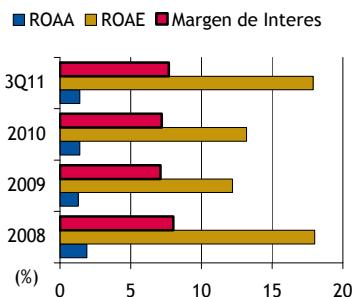
Creciente Importancia de Préstamos a Personas: Aunque los controles de tasa de interés regulados por el gobierno redujeron los márgenes de intermediación en los bancos ecuatorianos durante los últimos años, la creciente importancia de los préstamos a personas ha empezado a compensar esta presión. El crecimiento del crédito a personas ha superado sistemáticamente el crecimiento del crédito corporativo desde el año 2009, una tendencia que Fitch espera que continúe en 2012. Como en otros mercados de la región, la competencia

Ecuador: Crecimiento Nominal de Préstamos



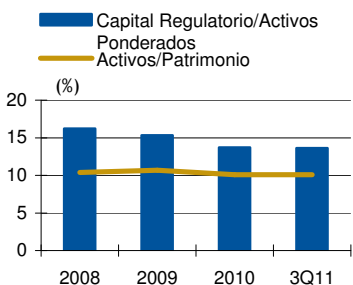
Fuente: Bancos nacionales y los reguladores bancarios. 3Q11 anualizado.

Ecuador: Rentabilidad



Fuente: Bancos nacionales y los reguladores bancarios. 3Q11 anualizado.

Ecuador: Capitalización



Fuente: Bancos nacionales y los reguladores bancarios.

para llegar a clientes que anteriormente tenían un acceso limitado a los servicios financieros y de crédito está incrementando, aunque el fuerte crecimiento de los préstamos de consumo, hipotecarios y de microfinanzas a expensas de los préstamos corporativos debería compensar las potenciales presiones en tasas de interés.

Aunque es probable que los costos de crédito incrementen a medida que las dinámicas carteras de préstamos a personas maduren, una mayor eficiencia y márgenes de intermediación estables deberían compensar el mayor costo. A falta de una intervención gubernamental más perjudicial, la rentabilidad debería estabilizarse a niveles actuales, apoyando el crecimiento del capital en 2012. Dado que Fitch espera que el crecimiento de las ganancias siga el ritmo de crecimiento de los activos, la capitalización bancaria también deberá mantenerse estable en 2012.

Continúa Incertidumbre Regulatoria: Desde 2007, el gobierno ha implementado controles de tasas de interés, ha eliminado o reducido algunos tipos de comisiones y honorarios y ha introducido nuevos impuestos, lo cual contribuye a un entorno operacional difícil para los bancos ecuatorianos. Sin embargo, el gobierno no ha implementado ninguna nueva normativa que pudiese afectar materialmente la rentabilidad de los bancos desde 2009 y ha relajado los esfuerzos regulatorios para reducir los límites sobre las comisiones y honorarios en 2010. Fitch considera que, dada la importancia del sistema financiero para el desarrollo de los planes del gobierno, no es probable que las autoridades establezcan nuevas regulaciones que pudiesen tener un impacto significativo sobre la rentabilidad.

El 29 de julio de 2011, la Junta Bancaria del Ecuador emitió la Resolución Bancaria No. JB-2011-1973, que establece que "las instituciones financieras del sector privado, sus directores y principales accionistas no podrán tener en su posición, directa o indirectamente, acciones o participaciones en empresas fuera de las actividades financieras." Dado que la resolución les otorga a los participantes un año para que cumplan con esta normativa, Fitch espera ver cambios en la estructura de propiedad en 2012, ya que muchos directores de bancos y accionistas principales tienen inversiones importantes fuera de las actividades financieras. Además, bajo esta resolución muchos bancos tendrían que vender sus subsidiarias no financieras.

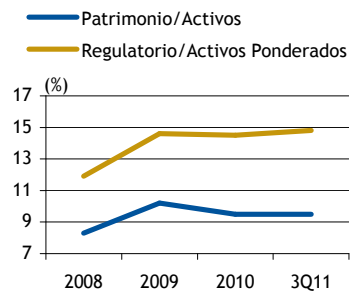
Ecuador: Revisión 2011

El crecimiento del crédito de los bancos privados continuó a un ritmo relativamente sólido en el Ecuador, con la expansión de los préstamos a personas en un 17% a septiembre de 2011 (desde diciembre de 2010) y de los préstamos corporativos en un 10% en este mismo período. A pesar de un entorno económico más favorable, la calidad de activos se deterioró en los primeros nueve meses de 2011 a medida que se incrementó la exposición de los bancos privados a los préstamos de personas. Con el robusto crecimiento de los préstamos a personas desde 2009, la maduración de esta cartera ha contribuido a un aumento en los préstamos morosos. En agregado, el índice de préstamos morosos/préstamos brutos de los bancos privados aumentó a 2.69% a septiembre de 2011, de 2.25% a fines de 2010. De manera similar, la cobertura de reservas en términos de préstamos morosos también se deterioró, a 217% desde 252% en el mismo período, aunque esto aún compara favorablemente con otros sistemas bancarios de la región. Además, Fitch destaca que los requisitos regulatorios locales de los préstamos morosos son más estrictos que en otros mercados.

La rentabilidad también se fortaleció en los tres primeros trimestres de 2011 reflejando el fuerte crecimiento de los más rentables préstamos a personas, un mayor ingreso por

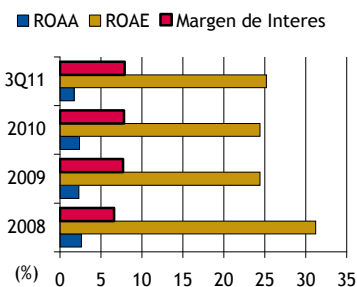
comisiones y honorarios y una mayor eficiencia. Dado que el crecimiento de las ganancias ha seguido el ritmo de crecimiento de los activos, la capitalización bancaria se ha mantenido estable con un índice patrimonio/activos de 10.1%. La liquidez sigue siendo fuerte y muy por encima de los mínimos regulatorios.

Peru: Capitalización



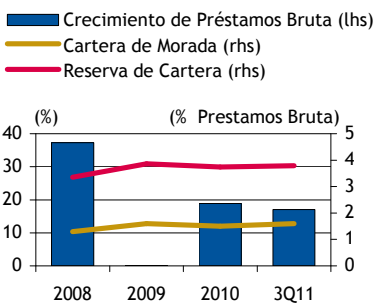
Fuente: Bancos nacionales y los reguladores bancarios.

Peru: Rentabilidad



Fuente: Bancos nacionales y los reguladores bancarios.

Peru: Préstamos



Fuente: Bancos nacionales y los reguladores bancarios.

Perú: Principales Factores

Nuevamente Encarrilado: Después de un período de incertidumbre entre las dos vueltas de elecciones presidenciales (mayo-junio), la calma volvió al Perú y sus mercados financieros cuando el Sr. Humala - el presidente electo - mostró un enfoque bastante pragmático y moderado, poniendo fin rápidamente a las dudas sobre la continuidad de las políticas económicas que favorecieron el sólido crecimiento económico del Perú durante la mayor parte de la última década.

El Sr. Humala designó a un equipo económico confiable y llevó a cabo un cambio rápido y sin dolor en los impuestos a la minería - que la mayoría de los analistas temían que podría ser discutible - calmando así a los inversionistas y mejorando la confianza del consumidor. En consecuencia, se espera que el PIB crezca 6.3% en 2011 y 5.5% en 2012 impulsado por una fuerte demanda (inversión y consumo) interna y mercados de materias primas relativamente estables. A pesar de la desaceleración en el crecimiento, el país debería permanecer entre los países de más rápido crecimiento dentro de la región, lo cual sustentará el sólido desempeño financiero del sistema bancario en 2012.

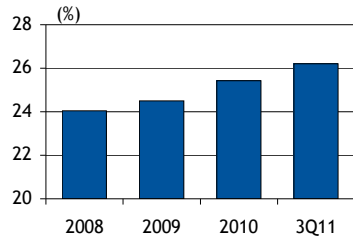
Fundamentos Sólidos: En este contexto económico, el sistema bancario cuenta con fundamentos sólidos, respaldados por uno de los marcos regulatorios más avanzados en la región, incluyendo provisiones para préstamos morosos pro-cíclicas y una convergencia gradual a los requisitos de capital de Basilea III. Después de años de mejora continua, los bancos peruanos disfrutaron de una calidad de activos muy sólida (los préstamos morosos por 30+ días se situaron en alrededor del 1.57% en septiembre de 2011), amplias reservas (que cubren 2.4 veces (x) los préstamos morosos) y mejores niveles de capital (el índice de capital regulatorio fue de 13.8% en junio 2011), tendencias que Fitch espera que continúen en 2012 aunque debe esperarse un ligero descenso en la calidad del activo a medida que maduren las nuevas carteras.

Los bancos peruanos son en gran parte financiados por depósitos (los préstamos sobre depósitos se situaron en 98% en septiembre de 2011) y a pesar de que persiste una dolarización significativa, los préstamos en dólares son financiados con dólares internos y el riesgo cambiario es en gran parte mitigado por políticas conservadoras de administración de riesgo y una regulación estricta.

Crecimiento Continuo Con Mayor Competencia: Con el fin de lograr una mayor diversificación, los bancos incursionaron en el mercado de crédito a personas (directamente) y de préstamos a la microempresa (a través de adquisiciones), al mismo tiempo que fomentaron el mercado hipotecario. Las tasas de rápido crecimiento no son una fuente de preocupación dada la baja penetración bancaria del Perú y sus estándares crediticios conservadores (por ejemplo, los índice de préstamos hipotecarios sobre valor hipotecario siguen siendo moderados).

Un fuerte potencial de crecimiento y rendimientos altos, naturalmente, han atraído a nuevos jugadores - sobre todo de Brasil, China y Europa, pero los líderes establecidas mantienen sus posiciones en un mercado concentrado; no obtienen una tajada más grande, pero comparten un mercado total cada vez mayor. En cualquier caso, la competencia es implacable y se

Peru: Préstamos/PIB



Fuente: Bancos nacionales y los reguladores bancarios, estimación del PIB de 2011.

intensificará. En consecuencia, en los últimos años, los bancos peruanos han aprovechado activamente los mercados financieros globales, logrando recaudar tanto deuda como capital. Según Fitch, es probable que los bancos mantengan su presencia en estos mercados a futuro.

Una vez que los bancos se pongan al día con la demanda de crédito pendiente del primer semestre de este año, el crecimiento deberá continuar a un ritmo más lento, entre 10% - 15% en 2012. Siguiendo las tendencias recientes, el crecimiento en segmentos de mayor margen debería ser más rápido que el de otros segmentos, sustentando así los márgenes; los costos de operación deberían descender gradualmente en términos relativos, mientras que las provisiones para préstamos morosos deberían aumentar en línea con la cartera. Finalmente, la rentabilidad debería ser suficiente para mantener niveles adecuados de capital en 2012.

Perú: Revisión 2011

Después de la interrupción causada por la incertidumbre política - la mayoría de los bancos adoptaron un estrategia de "esperar y observar" hasta que el nuevo equipo económico fue nombrado - el crecimiento de los préstamos se reanudó en todos los segmentos durante el tercer trimestre del año. La expansión hacia los préstamos a personas (28% de crecimiento interanual a septiembre de 2011), el mercado hipotecario (27% de crecimiento), los préstamos a la PYME y el micro-crédito continuó a un ritmo fuerte, mientras que los préstamos corporativos mantuvieron su terreno (crecimiento del 18%).

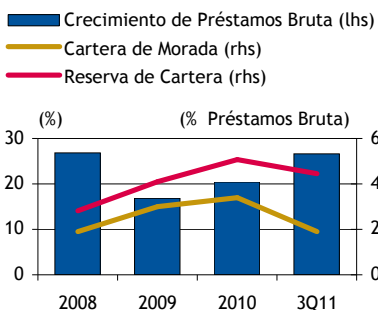
Los márgenes continuaron mejorando apoyados por una sostenida demanda por crédito y el crecimiento hacia segmentos de mayor margen. Los gastos operacionales superaron los ingresos reflejando la expansión continua de las redes bancarias en un mercado que mantiene un potencial de alto crecimiento (los préstamos totales representaron aproximadamente un 25% del PIB a septiembre de 2011) mientras que las provisiones por préstamos morosos se redujeron en términos relativos (a 1.98% de la cartera bruta). En general la rentabilidad se mantuvo fuerte, con un ligero aumento en el rendimiento sobre activos promedio (ROAA), a 2.32%.

Venezuela: Principales Factores

Continua Expansión Económica Impulsa Desempeño: En contraste a la desaceleración del crecimiento económico prevista para otros países andinos, Fitch espera que el crecimiento real del PIB venezolano se acelere a 3.3% en 2012. Dado que es un año de elecciones presidenciales, un creciente nivel de gasto público discrecional respaldado por precios del petróleo aún altos, será el principal motor de la actividad económica. El entorno operacional del sistema bancario seguirá siendo de estrés, tanto por las regulaciones directas como por la intervención del gobierno en otros sectores de la economía. Es probable que el exceso de liquidez acelere el crecimiento de los préstamos en términos reales y presione a la baja el ya descendiente índice de patrimonio/activos del sistema, aunque esto puede ser mitigado por una rentabilidad ligeramente superior y una buena calidad crediticia.

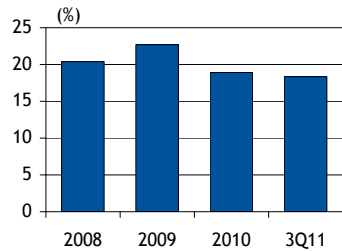
Fitch espera que la cartera bruta continúe expandiéndose en términos reales en 2012, a medida que la política fiscal expansiva sustente el crecimiento económico. Los bancos de propiedad estatal, en particular, es probable que experimenten altos niveles de crecimiento que serán insostenibles en el largo plazo. En opinión de Fitch, una baja penetración bancaria y un aún escaso acceso a servicios financieros y de crédito en los segmentos de menores ingresos, en conjunto con una alta liquidez y tasas de interés negativas han ayudado a controlar la calidad crediticia, incluso en la última crisis económica de 2008 a 2010, por lo que

Venezuela: Préstamos



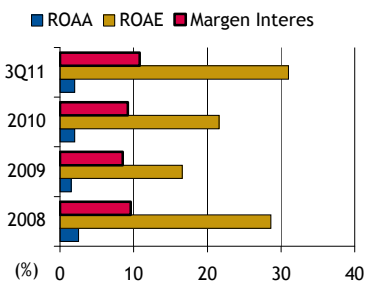
Fuente: Superintendencia y Fitch.

Venezuela: Préstamos/PIB



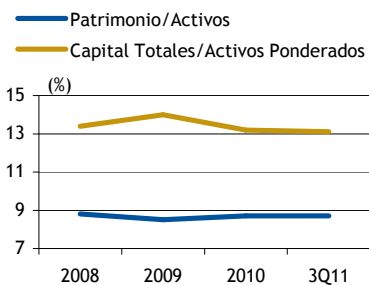
Fuente: Bancos nacionales y los reguladores bancarios de Venezuela con 3Q11 estimación del PIB de 2011.

Venezuela: Rentabilidad



Fuente: Los reguladores bancarios de Venezuela y Fitch.

Venezuela: Capitalización



Fuente: Los reguladores bancarios de Venezuela.

los indicadores crediticios deberían continuar siendo adecuados en 2012 bajo el escenario actual.

Rentabilidad Constante a Pesar de Ineficiencias: Los costos operacionales históricamente altos de los bancos venezolanos reflejan un sistema altamente transaccional, una intermediación y penetración bancaria baja, una inflación de dos dígitos y devaluaciones recurrentes en este país. El control que tiene el gobierno sobre las comisiones y los honorarios también ha limitado la diversificación de ingresos y ha impedido una mejora en los índices de eficiencia de costos. Dado que estas son limitaciones estructurales sistémicas, en opinión de Fitch, una mejora en los índices de eficiencia derivaría ya sea del crecimiento en los activos y/o de una mejora en la generación de ingresos, este último un escenario menos probable teniendo en cuenta los controles de tasa de interés y comisiones.

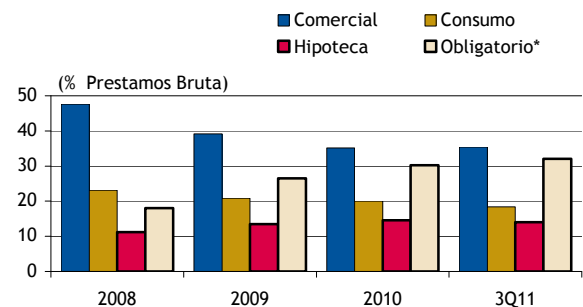
Durante los últimos años, a pesar de los topes y pisos en las tasas de interés y el aumento en préstamos obligatorios, los bancos venezolanos han logrado mantener un margen de intermediación promedio de 9.18% entre 2007 y 2010 y de 10.8% en T311. Esto compara favorablemente con otros sistemas bancarios de América Latina en entornos operacionales similares (la categoría 'B' de soberanos calificados por Fitch), que tuvieron un margen de intermediación promedio de 6.23% en

2010. Una mezcla de fondeo más económico, junto con la expansión crediticia y los mayores ingresos por intereses de las carteras de inversión han contribuido a sostener márgenes de intermediación altos a pesar de un entorno operacional adverso. Si las condiciones actuales se mantienen para el año 2012, Fitch considera que la rentabilidad no será una preocupación para la mayoría de los bancos en el país.

Mientras que la generación interna de capital seguirá siendo fuerte en 2012, Fitch advierte que la mejora de los índices de capital regulatorio también refleja la ponderación de riesgo más baja de los préstamos obligatorios dirigidos hacia los sectores prioritarios del gobierno (microcréditos, agricultura, hipotecas, turismo y manufactura).

Amplia Liquidez: Aunque el sistema financiero de Venezuela es altamente transaccional, la volatilidad de los depósitos de clientes (la principal fuente de financiamiento de los bancos venezolanos) actualmente es baja debido a los controles de tipo de cambio, mientras que el volumen ha aumentado a un ritmo constante debido a la política monetaria expansiva. Aunque los depósitos de los clientes están muy concentrados en las cuentas corrientes, lo que podría dar lugar a problemas de liquidez en un escenario de estrés, esto se ve mitigado por un alto nivel de activos líquidos. Las inversiones, el dinero en efectivo y los depósitos en bancos representaron cerca del 40% del total de activos del sistema a septiembre de 2011, una tendencia que es probable que continúe dado que el crecimiento de los depósitos sigue siendo fuerte. Fitch considera que el potencial de un estrés de liquidez sistémico en el año 2012 es bajo como consecuencia de la amplia expansión monetaria, una menor probabilidad de una devaluación importante en medio de un año electoral, y lo más importante, los controles actuales sobre el tipo de cambio.

Venezuela: Tipo de Préstamos



*incluido el turismo, los microcréditos, la agricultura y la manufactura.

Fuente: Los reguladores bancarios de Venezuela.

Los bancos venezolanos rara vez emiten bonos para su financiamiento debido a las altas regulaciones y los mercados de capitales locales poco desarrollados, lo que explica la alta proporción de los depósitos de clientes en la mezcla de financiamiento del sistema. La regulación local limita la exposición neta de los bancos a activos extranjeros a un 30% del patrimonio total y los controles del tipo de cambio impuestos desde el año 2003 han reducido aún más el acceso de los bancos locales a los mercados internacionales, por lo que el sistema bancario venezolano tiene una exposición muy baja al financiamiento extranjero en su balance. Dado que las estrictas regulaciones de deuda y al financiamiento extranjero permanecerán, Fitch considera que los bancos locales serán inmunes al deterioro en los mercados de capitales globales. Sin embargo, los bancos podrían verse altamente afectados por un deterioro en las condiciones de mercado interno.

Venezuela: Revisión 2011

Después de dos años y medio de una contracción del crédito en términos reales, el crecimiento de los préstamos del sistema bancario venezolano se ha acelerado en 2011, alcanzando un 12.1% interanual en términos reales (26.6% en términos nominales desde fines del 2010) a septiembre de 2011. Mientras que un mayor grado de cumplimiento con las metas de préstamos obligatorias "no-rentables" ha sido un importante motor de esta expansión para el sistema bancario como un todo, los bancos privados también han mostrado un crecimiento real en los préstamos de consumo y corporativos.

La expansión crediticia y los castigos recientes (especialmente de los bancos estatales) han conducido a una mejora en la calidad de activos, reflejada en una reducción del índice de préstamos morosos/préstamos brutos a 1.9% a septiembre de 2011, desde 3.4% a fines del 2010. Asimismo, la cobertura de reservas de los préstamos morosos se incrementó a más del doble, a 234% en este mismo período. Aunque el índice reservas/préstamos brutos se redujo a 4.4% debido al alto crecimiento del crédito, éste sigue siendo adecuado.

Anexos: Cifras e Indicadores de los Sistemas Bancarios

Colombia

COP — Pesos Colombianos (m)	9/30/11	12/31/10	12/31/09	12/31/08
Activos y Préstamos				
Activos Totales	307,658.0	269,042.6	234,966.3	215,826.2
Activos Totales (mil millones de dólares)	160.6	135.2	114.9	98.2
Préstamos Brutos	205,463.3	176,555.4	151,278.9	147,816.8
O/w Préstamos Corporativos y Comerciales	124,958.1	109,867.0	91,251.3	90,705.1
O/w Préstamos a Personas	80,505.2	66,688.4	60,027.6	57,111.7
Reservas para Prestamos Deteriorados	9,504.5	8,669.2	8,367.9	7,101.6
Préstamos Netos	195,958.8	167,886.2	142,911.0	140,715.2
Pasivos y Patrimonio				
Pasivos Totales	264,344.0	228,855.8	202,066.8	189,294.6
Depósitos	180,900.7	163,699.9	150,112.4	141,285.4
Depósitos en Cuenta Corriente	31,307.3	32,938.5	27,627.2	25,493.1
Depósitos en Cuenta de Ahorro	88,871.0	78,642.6	66,035.9	58,805.3
Depósitos a Plazo	60,722.4	52,118.8	56,449.3	56,987.0
Patrimonio	43,202.1	37,841.5	32,838.8	26,446.0
Patrimonio Reguladora Total	34,444.3	29,274.8	23,557.0	19,495.6
Activos Ponderados	243,914.0	207,719.8	167,628.5	153,606.4
Estado de Resultados				
Ingreso Neto por Intereses	9,273.3	11,028.6	10,456.9	9,524.5
Total de Ingresos Operativos No Financieros	8,433.6	11,114.3	11,796.3	11,673.8
Total Gastos Operativos No Financieros	9,891.7	11,678.2	10,809.0	10,892.8
Utilidad Operativa antes de Provisiones	7,815.2	10,464.7	11,444.2	10,305.5
Cargo por Provisiones	2,221.4	2,632.0	4,581.9	4,221.5
Utilidad Neta	5,218.2	5,914.5	5,467.7	4,860.9
Préstamos y Índices de Calidad de Activos (%)				
Activos/PIB	51.2	49.2	46.7	45.2
Prestamos Totales /PIB	34.2	32.3	30.1	30.9
Préstamos Neta/Activos	63.7	62.4	60.8	65.2
Préstamos a Personas /Préstamos Brutos	39.2	37.8	39.7	38.6
Préstamos Vencidos/Préstamos Brutos	1.9	2.0	2.9	2.7
Reservas para Préstamos Vencidos / Préstamos Vencidos	245.7	244.0	189.5	180.8
Cargo por Provisión para Préstamos. / Préstamos Brutos Prom.	1.5	1.6	3.1	3.1
Fondeo (%)				
Depósitos/PIB	30.1	29.9	29.8	29.6
Préstamos / Depósitos de Clientes	113.6	107.9	100.8	104.6
Depósitos de Clientes / Total Fondeo excluyendo Derivados	72.2	74.9	78.3	78.9
Capitalización (%)				
Patrimonio/Activos Totales	14.0	14.1	14.0	12.3
Indicador de Capital Total Regulatorio	14.1	14.1	14.1	12.7
Indicadores de Rentabilidad (%)				
Ingreso Neto por Intereses / Activos Productivos Promedio	4.8	4.9	5.2	5.3
Ingresos No Financieros / Ingresos Brutos	55.9	52.7	48.6	51.4
Utilidad Operativa antes de Provisiones / Activos Totales Prom.	3.6	4.2	5.1	5.1
Utilidad Neta / Patrimonio Promedio	17.0	16.7	18.5	19.9
Utilidad Neta / Activos Totales Promedio	1.8	2.4	2.4	2.4
Ratios de Estructura Sector (% Activos de Sistema Bancario Menos que se Indica lo Contrario)				
Numero de Bancos	23.0	19.0	18.0	18.0
Bancos Estatales/Sector	5.1	5.4	5.3	5.0
Bancos Extranjeros/Sector	18.1	17.7	17.5	18.8
Bancos Privados/Sector	86.2	84.3	80.6	81.2
Cinco Bancos Más Grandes /Sector	57.6	67.0	54.3	55.3

Ecuador

USD — U.S. Dollars (m)	9/30/11	12/31/10	12/31/09	12/31/08
Activos y Préstamos				
Activos Totales	22,938.7	20,595.1	17,525.5	16,414.8
Activos Totales (mil millones de dólares)	22.9	20.6	17.5	16.4
Préstamos Brutos	12,898.2	11,360.9	9,453.7	9,634.5
O/w Préstamos Corporativos y Comerciales	5,667.2	5,175.2	4,426.8	4,676.6
O/w Préstamos a Personas	7,231.0	6,185.7	5,026.9	4,957.9
Reservas para Prestamos Deteriorados	752.9	643.3	606.0	525.2
Préstamos Netos	12,145.3	10,717.6	8,847.7	9,109.3
Pasivos y Patrimonio				
Pasivos Totales	20,482.2	18,377.4	15,546.8	14,619.5
Depósitos	18,212.9	16,552.6	14,036.0	13,171.1
Depósitos en Cuenta Corriente	7,648.1	7,305.0	5,861.3	5,686.3
Depósitos en Cuenta de Ahorro	5,128.8	4,674.5	3,844.1	3,381.3
Depósitos a Plazo	5,436.0	4,573.1	4,330.6	4,103.5
Patrimonio	2,325.7	2,084.1	1,869.6	1,698.7
Patrimonio Reguladora Total	1,864.0	1,757.7	1,597.1	1,470.4
Activos Ponderados	14,702.9	14,034.9	11,564.6	11,352.7
Estado de Resultados				
Ingreso Neto por Intereses	921.1	974.4	847.0	864.8
Total de Ingresos Operativos No Financieros	554.4	629.5	576.1	571.6
Total Gastos Operativos No Financieros	931.6	1,091.5	987.8	946.6
Utilidad Operativa antes de Provisiones	543.9	512.4	435.3	489.8
Cargo por Provisiones	169.8	154.6	181.1	196.2
Utilidad Neta	293.4	261.1	217.5	282.3
Utilidad Neta				
Préstamos y Índices de Calidad de Activos (%)	35.7	35.5	33.7	30.3
Activos/PIB	20.1	19.6	18.2	17.8
Prestamos Totales /PIB	53.0	52.0	50.5	55.5
Préstamos Neta/Activos	56.1	54.4	53.2	51.5
Préstamos a Personas /Préstamos Brutos	2.7	2.3	2.9	2.5
Préstamos Vencidos/Préstamos Brutos	216.7	252.1	222.8	217.7
Reservas para Préstamos Vencidos / Préstamos Vencidos	1.9	1.5	1.9	2.3
Fondeo (%)				
Depósitos/PIB	28.3	28.5	27.0	24.3
Préstamos / Depósitos de Clientes	70.8	68.6	67.4	73.2
Depósitos de Clientes / Total Fondeo excluyendo Derivados	92.6	93.5	93.7	93.5
Capitalización (%)				
Patrimonio/Activos Totales	10.1	10.1	10.7	10.4
Indicador de Capital Total Regulatorio	12.7	12.5	13.8	13.0
Indicadores de Rentabilidad (%)				
Ingreso Neto por Intereses / Activos Productivos Promedio	7.7	7.2	7.1	8.0
Ingresos No Financieros / Ingresos Brutos	63.1	68.1	69.4	65.9
Utilidad Operativa antes de Provisiones / Activos Totales Prom.	3.4	2.7	2.6	3.3
Utilidad Neta / Patrimonio Promedio	17.9	13.2	12.2	18.0
Utilidad Neta / Activos Totales Promedio	1.4	1.4	1.3	1.9
Ratios de Estructura Sector (% Activos de Sistema Bancario Menos que se Indica lo Contrario)				
Numero de Bancos	25.0	25.0	25.0	25.0
Bancos Estatales/Sector	12.2	11.3	10.9	10.7
Bancos Extranjeros/Sector	2.0	2.1	2.7	3.1
Bancos Privados/Sector	87.8	88.7	89.1	89.3
Cinco Bancos Más Grandes /Sector	70.7	70.2	69.5	68.9

^aTotal de capital regulador y Activos Ponderados son los de 30 de junio 2011 en lugar del 30 de septiembre de 2011. ^bActivos del sistema bancario representaron el 70% del sistema financiero al 30 de septiembre de 2011.

Perú^a

PEN — Soles Peruanos (m)	9/30/11	12/31/10	12/31/09	12/31/08
Activos y Préstamos				
Activos Totales	191,100.8	179,637.7	144,222.8	147,694.3
Activos Totales (mil millones de dólares)	66.1	63.9	49.9	47.0
Préstamos Brutos	120,963.7	107,257.8	90,182.8	90,027.2
O/w Préstamos Corporativos y Comerciales	91,103.2	82,069.9	69,459.2	69,951.3
O/w Préstamos a Personas	29,860.5	25,187.9	20,723.6	20,075.9
Reservas para Prestamos Deteriorados	4,583.2	4,013.5	3,483.2	3,016.9
Préstamos Netos	116,380.5	103,244.3	86,699.6	87,010.3
Pasivos y Patrimonio				
Pasivos Totales	173,002.7	162,493.9	129,505.1	135,503.2
Depósitos	123,894.5	118,038.3	97,523.9	95,153.8
Depósitos en Cuenta Corriente	38,194.1	34,098.0	27,974.5	26,513.8
Depósitos en Cuenta de Ahorro	29,375.6	26,295.5	22,201.5	19,489.9
Depósitos a Plazo	56,324.8	57,644.8	47,347.9	49,150.1
Patrimonio	18,098.1	17,143.8	14,717.7	12,191.1
Patrimonio Reguladora Total	18,173.9	16,618.5	14,041.2	12,131.6
Activos Ponderados	123,207.4	114,587.2	96,009.6	102,341.3
Estado de Resultados				
Ingreso Neto por Intereses	7,609.8	9,213.3	8,127.6	6,282.9
Total de Ingresos Operativos No Financieros	3,604.3	4,469.4	4,382.1	4,988.6
Total Gastos Operativos No Financieros	5,351.4	6,169.0	5,627.0	5,357.8
Utilidad Operativa antes de Provisiones	5,862.7	7,513.7	6,882.7	5,913.7
Cargo por Provisiones	1,693.5	2,146.5	2,209.5	1,496.4
Utilidad Neta	3,222.2	3,763.3	3,246.6	3,318.3
Préstamos y Índices de Calidad de Activos (%)				
Activos/PIB	41.4	42.6	39.2	39.5
Prestamos Totales /PIB	26.2	25.4	24.5	24.0
Préstamos Neta/Activos	60.9	57.5	60.1	58.9
Préstamos a Personas /Préstamos Brutos	24.7	23.5	23.0	22.3
Préstamos Vencidos/Préstamos Brutos	1.6	1.5	1.6	1.3
Reservas para Préstamos Vencidos / Préstamos Vencidos	241.0	245.6	242.2	258.7
Cargo por Provisión para Préstamos/ Préstamos Brutos Prom.	2.0	2.2	2.5	2.0
Fondeo (%)				
Depósitos/PIB	26.8	28.0	26.5	25.4
Préstamos / Depósitos de Clientes	97.6	90.9	92.5	94.6
Depósitos de Clientes / Total Fondeo excluyendo Derivados	74.5	75.4	79.2	74.6
Capitalización (%)				
Patrimonio/Activos Totales	9.5	9.5	10.2	8.3
Indicador de Capital Total Regulatorio	14.8	14.5	14.6	11.9
Indicadores de Rentabilidad (%)				
Ingreso Neto por Intereses / Activos Productivos Promedio	7.9	7.8	7.7	6.6
Ingresos No Financieros / Ingresos Brutos	47.7	45.1	45.0	47.5
Utilidad Operativa antes de Provisiones / Activos Totales Prom.	4.2	4.7	4.8	4.6
Utilidad Neta / Patrimonio Promedio	25.2	24.4	24.4	31.2
Utilidad Neta / Activos Totales Promedio	1.7	2.4	2.3	2.6
Ratios de Estructura Sector (% Activos de Sistema Bancario menos que se indica lo contrario)				
Numero de Bancos	15	15	15	16
Bancos Estatales/Sector	0.0	0.0	0.0	0.0
Bancos Extranjeros/Sector	47.0	46.7	46.8	48.7
Bancos Privados/Sector	100.0	100.0	100.0	100.0
Cinco Bancos Más Grandes /Sector	87.2	87.2	87.5	87.9

^a No incluye datos de los bancos estatales. Nota: Total de capital regulador y RWA son para junio de 2011

Venezuela

VEF — Bolívares Fuertes Venezolanos (m)	9/30/11	12/31/10	12/31/09	12/31/08
Activos y Préstamos				
Activos Totales	510,825.2	403,089.9	336,518.1	278,271.8
Activos Totales (millones de dólares)	119.1	94.0	156.9	129.8
Préstamos Brutos	242,441.1	191,452.5	159,003.6	136,072.4
O/w Préstamos Corporativos y Comerciales	163,668.6	125,136.4	104,423.4	89,367.7
O/w Préstamos a Personas	78,772.5	66,316.2	54,580.2	46,704.8
Reservas para Prestamos Deteriorados	10,630.9	9,786.2	6,430.6	3,794.3
Préstamos Netos	231,810.2	181,666.3	152,573.0	132,278.2
Pasivos y Patrimonio				
Pasivos Totales	466,303.2	367,959.8	307,856.6	253,705.5
Depósitos	349,373.9	272,713.7	227,346.3	200,336.6
Depósitos en Cuenta Corriente	256,078.5	186,768.7	132,375.7	108,443.2
Depósitos en Cuenta de Ahorro	76,537.6	65,655.9	53,364.6	47,314.5
Depósitos a Plazo	16,757.8	20,289.1	41,606.0	44,578.9
Patrimonio	44,422.0	35,030.1	28,561.5	24,466.3
Patrimonio Reguladora Total	31,857.9	26,580.7	24,956.7	24,018.0
Activos Ponderados	243,016.4	200,908.9	178,815.0	179,767.0
Estado de Resultados				
Ingreso Neto por Intereses	26,224.5	23,909.4	18,592.5	16,999.9
esTotal de Ingresos Operativos No Financieros	7,827.2	10,648.5	7,033.7	7,090.3
Total Gastos Operativos No Financieros	20,711.5	21,992.5	16,612.4	14,299.7
Utilidad Operativa antes de Provisiones	13,340.2	12,565.4	9,013.9	9,790.5
Cargo por Provisiones	3,286.2	4,392.6	3,929.7	2,828.3
Utilidad Neta	9,216.6	7,289.4	4,526.0	6,081.2
Préstamos y Índices de Calidad de Activos (%)				
Activos/PIB	38.7	39.8	48.1	41.7
Prestamos Totales /PIB	18.3	18.9	22.7	20.4
Préstamos Neta/Activos	45.4	45.1	45.3	47.5
Préstamos a Personas /Préstamos Brutos	32.5	34.6	34.3	34.3
Préstamos Vencidos/Préstamos Brutos	1.9	3.4	3.0	1.9
Reservas para Préstamos Vencidos / Préstamos Vencidos	234.1	149.1	136.4	148.0
Cargo por Provisión para Préstamos / Préstamos Brutos Prom.	2.1	2.5	2.7	2.3
Fondeo (%)				
Depósitos/PIB	26.4	27.0	32.5	30.0
Préstamos / Depósitos de Clientes	69.4	70.2	69.9	67.9
Depósitos de Clientes / Total Fondeo excluyendo Derivados	79.3	77.9	78.0	83.3
Capitalización (%)				
Patrimonio/Activos Totales	8.7	8.7	8.5	8.8
Indicador de Capital Total Regulatorio	13.1	13.2	14.0	13.4
Indicadores de Rentabilidad (%)				
Ingreso Neto por Intereses / Activos Productivos Promedio	10.8	9.2	8.5	9.6
Ingresos No Financieros / Ingresos Brutos	60.8	63.6	64.8	59.4
Utilidad Operativa antes de Provisiones / Activos Totales Prom.	3.9	3.4	2.9	4.0
Utilidad Neta / Patrimonio Promedio	31.0	21.6	16.6	28.6
Utilidad Neta / Activos Totales Promedio	2.0	2.0	1.5	2.5
Ratios de Estructura Sector (% Activos de Sistema Bancario menos que se indica lo contrario)				
Numero de Bancos	35	42	54	60
Bancos Estatales/Sector	35.3	32.1	24.9	11.5
Bancos Extranjeros/Sector	16.8	16.9	15.8	25.7
Bancos Privados/Sector	47.9	51.1	59.3	62.8
Cinco Bancos Más Grandes /Sector	60.6	60.2	52.3	49.7

Anexo: Calificaciones Internacionales y Nacionales

	País	Calificaciones Internacionales - Moneda Extranjera		Calificaciones Nacionales		Viability Rating	Individual Rating	Support Rating
		Largo Plazo	Corto Plazo	Largo Plazo	Corto Plazo			
Banco Davivienda	COL	BBB-	F3	—	—	bbb-	C	3
Bancolombia	COL	BBB-	F3	AAA(col)	F1+(col)	bbb-	C	3
BBVA Colombia S.A.	COL	BBB	F2	AAA(col)	F1+(col)	bb+	C/D	2
Banca de Inversion Bancolombia S.A. Corporacion Financiera	COL	—	—	AAA(col)	F1+(col)	—	—	—
Banco de Comercio Exterior de Colombia S.A. — Bancoldex	COL	—	—	AAA(col)	F1+(col)	—	—	—
Bancolombia Puerto Rico Internacional Inc.	COL	—	—	AAA(col)	F1+(col)	—	—	—
Citibank Colombia S.A.	COL	—	—	AAA(col)	F1+(col)	—	—	—
Compania de Financiamiento Tuya S.A	COL	—	—	AAA(col)	F1+(col)	—	—	—
Factoring Bancolombia CFC	COL	—	—	AAA(col)	F1+(col)	—	—	—
Financiera de Desarrollo Territorial S.A. — Findeter	COL	—	—	AAA(col)	F1+(col)	—	—	—
Financiera Energetica Nacional — FEN	COL	—	—	AAA(col)	F1+(col)	—	—	—
JP Morgan Corporacion Financiera S.A.	COL	—	—	AAA(col)	F1+(col)	—	—	—
Leasing Bancoldex S.A. CFC	COL	—	—	AAA(col)	F1+(col)	—	—	—
Leasing Bancolombia S.A. CFC	COL	—	—	AAA(col)	F1+(col)	—	—	—
Crezcamos S.A.	COL	—	—	BBB(col)	F3(col)	—	—	—
Instituto de financiamiento, promocion y desarrollo de Caldas — Inficaldas	COL	—	—	BBB(col)	F3(col)	—	—	—
Instituto de financiamiento, promocion y desarrollo de Tulua — Infitulua	COL	—	—	BBB(col)	F2(col)	—	—	—
Instituto Financiero de Boyaca — Infiboy	COL	—	—	BBB-(col)	F3(col)	—	—	—
Banco Falabella S.A.	COL	—	—	AA+(col)	F1+(col)	—	—	—
Banco ProCredit Colombia S.A.	COL	—	—	AA+(col)	F1+(col)	—	—	—
Helm Bank (Panama) S.A.	COL	—	—	AA+(col)	F1+(col)	—	—	—
Helm Bank S.A.	COL	—	—	AA+(col)	F1+(col)	—	—	—
Instituto Colombiano de Credito Educativo y Estudios Tecnicos en el Exterior — Icetex	COL	—	—	AA+(col)	F1+(col)	—	—	—
Capitalizadora Colpatría S.A.	COL	—	—	AA(col)	F1+(col)	—	—	—
Instituto de financiamiento, promocion y desarrollo de Ibague — Infibague	COL	—	—	BB(col)	B(col)	—	—	—
Instituto financiero para el desarrollo de Norte de Santander — Ilnorte	COL	—	—	BB(col)	B(col)	—	—	—
Banco WWB S.A.	COL	—	—	A+(col)	F1(col)	—	—	—
Coltefinanciera S.A.	COL	—	—	A(col)	F1(col)	—	—	—
Confiar Cooperativa Financiera	COL	—	—	A(col)	F1(col)	—	—	—
Financiera Comultrasan	COL	—	—	A(col)	F1(col)	—	—	—
Instituto de fomento y promocion del desarrollo economico y social de Pereira — La Promotora	COL	—	—	A(col)	F1(col)	—	—	—
Banco de la Produccion S.A. y Subsidiarias (Produbanco)	ECU	B-	B	—	—	b-	D	5
Banco Pichincha C.A. y Subsidiarias	ECU	B-	B	—	—	b-	D	5
BBVA Continental	PER	BBB+	F2	—	—	bbb+	B/C	2
Scotiabank Peru S.A.A	PER	BBB+	F2	—	—	bbb	C	2
Banco De Credito Del Peru	PER	BBB	F2	—	—	bbb	C	3
Banco de la Nacion	PER	BBB	F2	—	—	Bb	C/D	2
Corporacion Financiera de Desarrollo S.A. (COFIDE)	PER	BBB	F2	—	—	—	—	2
Banco Internacional del Peru — Interbank	PER	BBB-	F3	—	—	bbb-	C	3
Grupo ACP Inversiones y Desarrollo	PER	BB-	B	—	—	bb-	D	5
Banco de Venezuela	VEN	B+	B	AAA(ven)	F1+(ven)	b+	D	4
Banco Exterior, CA (Banco Universal)	VEN	B+	B	AA(ven)	F1+(ven)	b+	D	5
Banco Provincial	VEN	B+	B	AA+(ven)	F1+(ven)	b+	D	5
Mercantil, C.A. Banco Universal	VEN	B+	B	AA+(ven)	F1+(ven)	b+	D	5
Venezolano de Credito, S.A. Banco Universal	VEN	B+	B	AA-(ven)	F1+(ven)	b+	D	5
Banco del Caribe	VEN	B	B	A+(ven)	F1(ven)	B	D	5
Banesco Banco Universal, C.A.	VEN	B	B	A(ven)	F1(ven)	B	D	5
Banco Occidental de Descuento	VEN	B-	B	BBB-(ven)	F3(ven)	b-	D/E	5
Toyota Services de Venezuela, C.A.	VEN	—	—	AA+(ven)	F1+(ven)	—	—	—
Mercantil Servicios Financieros	VEN	—	—	AA(ven)	F1+(ven)	—	—	—
Banco Nacional de Credito C.A.	VEN	—	—	BB(ven)	B(ven)	—	—	—
Banco de la Gente Emprendedora C.A. (BANGENTE)	VEN	—	—	A(ven)	F1(ven)	—	—	—

ALL FITCH CREDIT RATINGS ARE SUBJECT TO CERTAIN LIMITATIONS AND DISCLAIMERS. PLEASE READ THESE LIMITATIONS AND DISCLAIMERS BY FOLLOWING THIS LINK: [HTTP://FITCHRATINGS.COM/UNDERSTANDINGCREDITRATINGS](http://fitchratings.com/understandingcreditratings). IN ADDITION, RATING DEFINITIONS AND THE TERMS OF USE OF SUCH RATINGS ARE AVAILABLE ON THE AGENCY'S PUBLIC WEB SITE AT WWW.FITCHRATINGS.COM. PUBLISHED RATINGS, CRITERIA, AND METHODOLOGIES ARE AVAILABLE FROM THIS SITE AT ALL TIMES. FITCH'S CODE OF CONDUCT, CONFIDENTIALITY, CONFLICTS OF INTEREST, AFFILIATE FIREWALL, COMPLIANCE, AND OTHER RELEVANT POLICIES AND PROCEDURES ARE ALSO AVAILABLE FROM THE CODE OF CONDUCT SECTION OF THIS SITE.

Copyright © 2011 by Fitch, Inc., Fitch Ratings Ltd. and its subsidiaries. One State Street Plaza, NY, NY 10004. Telephone: 1-800-753-4824, (212) 908-0500. Fax: (212) 480-4435. Reproduction or retransmission in whole or in part is prohibited except by permission. All rights reserved. In issuing and maintaining its ratings, Fitch relies on factual information it receives from issuers and underwriters and from other sources Fitch believes to be credible. Fitch conducts a reasonable investigation of the factual information relied upon by it in accordance with its ratings methodology, and obtains reasonable verification of that information from independent sources, to the extent such sources are available for a given security or in a given jurisdiction. The manner of Fitch's factual investigation and the scope of the third-party verification it obtains will vary depending on the nature of the rated security and its issuer, the requirements and practices in the jurisdiction in which the rated security is offered and sold and/or the issuer is located, the availability and nature of relevant public information, access to the management of the issuer and its advisers, the availability of pre-existing third-party verifications such as audit reports, agreed-upon procedures letters, appraisals, actuarial reports, engineering reports, legal opinions and other reports provided by third parties, the availability of independent and competent third-party verification sources with respect to the particular security or in the particular jurisdiction of the issuer, and a variety of other factors. Users of Fitch's ratings should understand that neither an enhanced factual investigation nor any third-party verification can ensure that all of the information Fitch relies on in connection with a rating will be accurate and complete. Ultimately, the issuer and its advisers are responsible for the accuracy of the information they provide to Fitch and to the market in offering documents and other reports. In issuing its ratings Fitch must rely on the work of experts, including independent auditors with respect to financial statements and attorneys with respect to legal and tax matters. Further, ratings are inherently forward-looking and embody assumptions and predictions about future events that by their nature cannot be verified as facts. As a result, despite any verification of current facts, ratings can be affected by future events or conditions that were not anticipated at the time a rating was issued or affirmed.

The information in this report is provided "as is" without any representation or warranty of any kind. A Fitch rating is an opinion as to the creditworthiness of a security. This opinion is based on established criteria and methodologies that Fitch is continuously evaluating and updating. Therefore, ratings are the collective work product of Fitch and no individual, or group of individuals, is solely responsible for a rating. The rating does not address the risk of loss due to risks other than credit risk, unless such risk is specifically mentioned. Fitch is not engaged in the offer or sale of any security. All Fitch reports have shared authorship. Individuals identified in a Fitch report were involved in, but are not solely responsible for, the opinions stated therein. The individuals are named for contact purposes only. A report providing a Fitch rating is neither a prospectus nor a substitute for the information assembled, verified and presented to investors by the issuer and its agents in connection with the sale of the securities. Ratings may be changed or withdrawn at anytime for any reason in the sole discretion of Fitch. Fitch does not provide investment advice of any sort. Ratings are not a recommendation to buy, sell, or hold any security. Ratings do not comment on the adequacy of market price, the suitability of any security for a particular investor, or the tax-exempt nature or taxability of payments made in respect to any security. Fitch receives fees from issuers, insurers, guarantors, other obligors, and underwriters for rating securities. Such fees generally vary from US\$1,000 to US\$750,000 (or the applicable currency equivalent) per issue. In certain cases, Fitch will rate all or a number of issues issued by a particular issuer, or insured or guaranteed by a particular insurer or guarantor, for a single annual fee. Such fees are expected to vary from US\$10,000 to US\$1,500,000 (or the applicable currency equivalent). The assignment, publication, or dissemination of a rating by Fitch shall not constitute a consent by Fitch to use its name as an expert in connection with any registration statement filed under the United States securities laws, the Financial Services and Markets Act of 2000 of Great Britain, or the securities laws of any particular jurisdiction. Due to the relative efficiency of electronic publishing and distribution, Fitch research may be available to electronic subscribers up to three days earlier than to print subscribers.